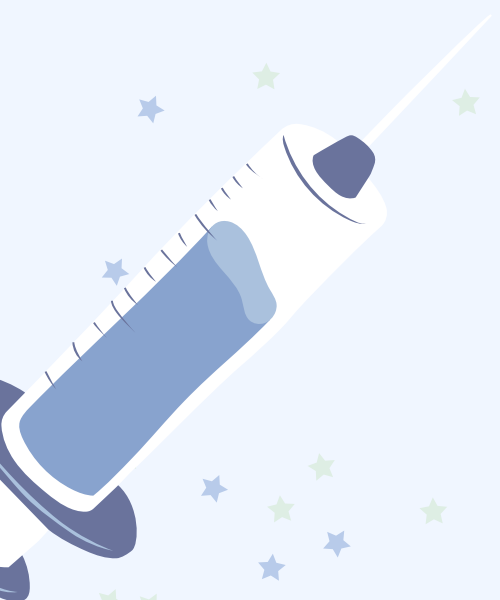


ERASMUS+

PROGRAM ERASMUS+ STUDIA I PRAKTYKI 2025/2026



W programie Erasmus można ubiegać się o dwa rodzaje wyjazdów:

- wyjazd na **STUDIA** – do zagranicznej uczelni partnerskiej, z którą WUM posiada umowę,
- wyjazd na **PRAKTYKĘ/STAŻ** – do zagranicznej uczelni partnerskiej, z którą WUM posiada umowę lub do instytucji wybranej przez studenta (student we własnym zakresie znajduje miejsce odbycia praktyk).



Podczas trwania studiów, student ma możliwość wielokrotnego wyjazdu na studia i praktykę Erasmus, z czego „kapitał mobilności” nie może przekraczać:

Łącznie max. 24 miesiące dla jednolitych studiów magisterskich

Łącznie max. 12 miesięcy dla studiów I stopnia / II stopnia,

Do kogo skierowany jest program Erasmus+

Do wszystkich posiadających **aktywny** status studenta !

Pierwszeństwo rekrutacyjne mają osoby, które wcześniej **NIE** brały udziału w programie Erasmus+



Dla każdego studenta zarejestrowanego na jednym z kierunków WUM

Do studentów, którzy ukończyli I rok studiów na WUM !!! (z uwagi na rekrutacyjny wymóg przedstawienia średniej z pierwszego roku studiów).



Jak długo może trwać mobilność?

1 MIESIĄC = 30 DNI

Studia: 2 – 12 ms. (część semestru; jeden lub dwa semestry)

Praktyki: 2 – 12 ms. (min. 2 pełne miesiące)

MINIMALNY OKRES MOBILNOŚCI WYNOŚI 2 MIESIĄCE !!!

Gdzie na Erasmusa?

Zaktualizowana lista uczelni partnerskich dostępna jest na naszej stronie internetowej

ZAKŁADKA- Lista uczelni partnerskich Erasmus+

W przypadku STUDIÓW studenci mają możliwość wyjazdu do uczelni partnerskich, z którymi WUM zawarł umowy bilateralne. Tj. kraje UE + Islandia, Norwegia, Lichtenstein, Turcja, Macedonia.

W przypadku PRAKTYK studenci mają możliwość wyjazdu do uczelni partnerskich z którymi WUM zawarł umowę bilateralną. Student może również odbyć praktykę w wybranej instytucji zagranicznej **(wymagana pisemna zgoda placówki).**



Jak aplikować?

ZASADY KWALIFIKACJI

KROK 1

Wypełnij odpowiedni kwestionariusz- Microsoft Forms STUDIA/ PRAKTYKI (zamieszczany w styczniu na naszej stronie internetowej)

KROK 2

Prześlij wskazane w ZASADACH KWALIFIKACJI dokumenty na podane adresy mailowe:

joanna.godlewska@wum.edu.pl

angelika.stankiewicz@wum.edu.pl

- średnia ze wszystkich lat studiów (**min. 3,4**)
- udokumentowana znajomość języka obcego, wymaganego przez uczelnię partnerską w stopniu umożliwiającym podejmowanie studiów- certyfikaty państwowe np. FCE, TELC, IELTS, TFLS (zalecany, online), matura IB, polska matura rozszerzona.
- DODATKOWO PUNKTOWANE: działalność w kołach naukowych, publikacje, uczestnictwo w konferencjach, granty badawcze.
- W przypadku praktyk należy dośłać zaświadczenie/mail, w którym instytucja przyjmująca akceptuje studenta na praktykę.

Rekrutacja trwa od 1 stycznia do 31 stycznia 2025

Komisja rekrutacyjna ogłasza listę stypendystów w połowie marca 2025.

Uwaga: **Rozpatrujemy aplikacje wysyłane TYLKO I WYŁĄCZNIE z maila studenckiego.** Nie wymagamy dołączenia poświadczenia średniej ocen z Dziekanatu. Dział Współpracy z Zagranicą w porozumieniu z poszczególnymi Wydziałami zweryfikuje średnie ocen aplikujących studentów.



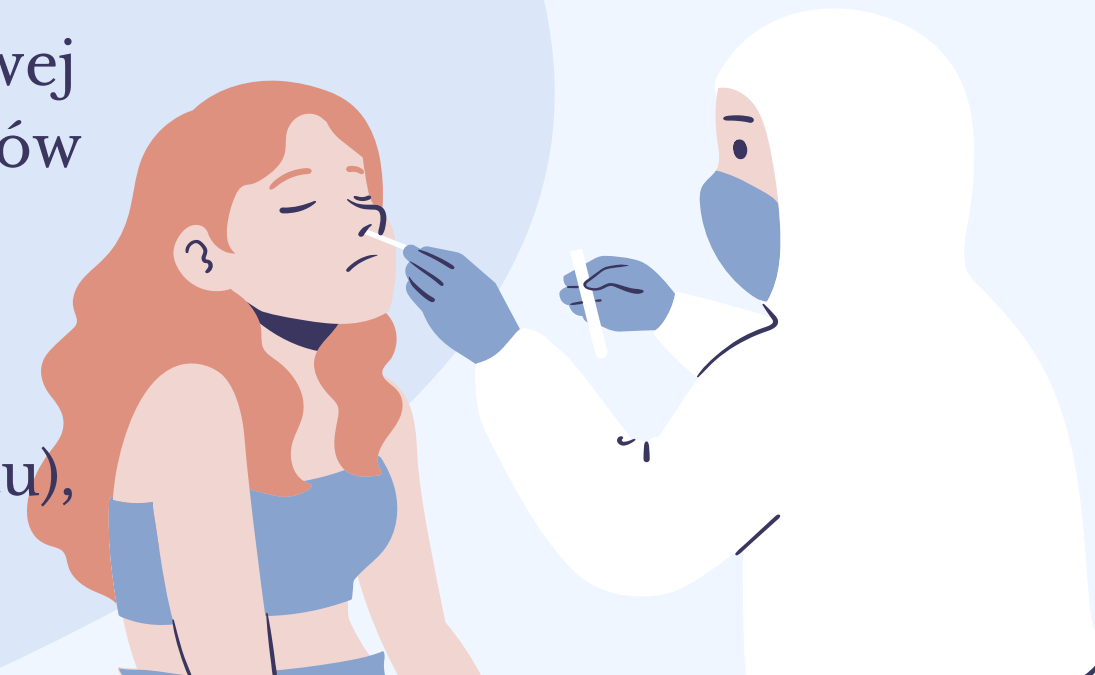
STUDIA- jak wygląda dalsza aplikacja na uczelni partnerską?

Jeśli otrzymałeś od nas maila z POZYTYWNYM wynikiem rekrutacji to oznacza, że możesz podjąć kolejne kroki związane z aplikacją na wybraną uczelnię partnerską.

Dział Współpracy z Zagranicą wysyła **listy nominacyjne** zakwalifikowanych kandydatów do uczelni partnerskich. W większości przypadków, uczelnia partnerska po otrzymaniu nominacji kontaktuje się bezpośrednio ze studentem i przedstawia wewnętrzne procedury aplikacyjne.

WAŻNE ! Jeśli nie otrzymasz „powitalnego maila”, sprawdź na stronie internetowej uczelni przyjmującej zasady samodzielnej aplikacji, tak aby nie przegapić terminów aplikacyjnych!

Każda uczelnia ma swoje wewnętrzne formularze oraz dodatkowe wymogi aplikacyjne. Może to być m. in. Transcript of Records (należy pobrać z dziekanatu), zaświadczenie znajomości jęz. obcego itp.



LEARNING AGREEMENT (LA)

Stwórz **Learning Agreement (LA)**. Wzór dokumentu, znajdziesz na naszej stronie internetowej w zakładce DOKUMENTY DO POBRANIA. Zdarza się, że uczelnia partnerska prosi o wypełnienie LA na własnym wzorze. Niektóre uczelnie praktykują również **Online Without Paper (OLA)**-system tworzenia LA w wersji elektronicznej <https://learning-agreement.eu/> . Prześlij do naszego biura wymagany przez uczelnię goszczącą LA, który skonsultujemy z Koordynatorem Wydziałowym. Po weryfikacji opracowanego przez studenta planu studiów (LA), student ma możliwość wniesienia poprawek przed wysłaniem LA do akceptacji uczelni przyjmującej.

Zwróć uwagę jakich przedmiotów z planu studiów nie będziesz mogła/mógł zrealizować podczas wymiany (przedmioty które nie będą zawarte w LA lub tych, których nie uda ci się zaliczyć w trakcie wymiany). Skonsultuj swoją sytuację z dziekanatem i ustal jak zaliczyć niezrealizowane zaliczenia, jak aplikować o IPS- indywidualny program nauczania.

NIE ODKŁADAJ TEGO NA CZAS PO POWROCIE !!!

Ilość punktów do zrealizowania na semestr wynosi 30 ECTS, pełen rok akademicki 60 ECTS.

Realizowane przedmioty muszą mieć porównywalną ilość ECTS (lub godzin) z zagranicznym programem.

Informacje przydatne w wypełnianiu LA (Learning Agreement):

Erasmus code wum: PL WARSZAW06

Field of education:

0911 Dental studies

0912 Medicine

0913 Nursing & Midwifery

0915 Therapy and rehabilitation

0916 Pharmacy

091 Health (Public Health, Nutrition, Emergency Medicine)

Study cycle:

Licencjat = first cycle (EQF level 6)

St. mgr = Master or equivalent second cycle (EQF level 7)

St. doktoranckie = Doctorate (EQF level 8).

Contact person name at Sending Institution:

Koordynator Uczelniany- dr hab. Anna Staniszevska

Koordynator Wydziału Lekarskiego - Prof. Joanna Raszeja-Wyszomirska

Koordynator Fizjoterapii WLS- Dr hab. Anna Hadamus

Koordynator Wydz. Lek.-Stomatologicznego WLS- Dr hab. Anna Hadamus

Koordynator Wydziału Nauki o Zdrowiu - Dr hab. Małgorzata Witkowska-Zimny

Koordynator Wydziału Farmaceutycznego - Prof. dr hab. Sebastian Granica

Koordynator English Division - Dr hab. Jacek Sieńko

Informacje przydatne w wypełnianiu LA (Learning Agreement):

Studenci WL mogą za granicą realizować wszystkie przedmioty i zdawać egzaminy, za wyjątkiem egzaminów “dyplomowych” z:

- Chorób wewnętrznych,
- Pediatrii,
- Ginekologii i Położnictwa,
- Chirurgii
- przedmiotów kończących się egzaminem na VI roku studiów.

Przedmiot **MOŻE** być zaliczony obecnością na uczelni przyjmującej, ale podejście do egzaminu **KONIECZNE** jest na WUM !!!



UMOWA FINANSOWA

UMOWA FINANSOWA- **Miesiąc przed planowaną datą wyjazdu** skontaktuj się z naszym biurem drogą mailową w celu podpisania umowy finansowej.

Umowy przygotowujemy indywidualnie, dlatego **konieczne jest przesłanie informacji o planowanej dacie wyjazdu** (najlepiej dzień wstawienia się do biura Erasmus uczelni partnerskiej) **oraz dacie powrotu.**

Umowy wysyłane są do studentów drogą mailową. Uczestnicy wymiany są zobligowani wypełnić wskazane informacje (dane osobowe) oraz dostarczyć wydrukowaną umowę w dwóch egzemplarzach do Biura Współpracy z Zagranicą (Budynek Rektoratu, ul. Żwirki i Wigury 61, pokój 512).

Biorąc pod uwagę wyznaczany co roku okres finansowania, na podstawie wskazanych dat obliczany jest grant.

Wypłata grantu następuje w dwóch transzach:

- 80% kwoty wypłacane jest przed wyjazdem
- 20% kwoty wypłacane jest po rozliczeniu z wymiany

FINANSOWANIE

Wysokość łącznego dofinansowania zależy od grantu jaki WUM otrzyma od Narodowej Agencji Erasmus w danym roku akademickim. Rozdział stypendiów następuje centralnie na poziomie Uczelni. Wysokość stypendium zależy od wybranego kraju docelowego oraz długości pobytu. Otrzymana z Narodowej Agencji Erasmus+ całkowita kwota funduszy jest rozdzielana pomiędzy studentów zakwalifikowanych do wyjazdu w danym roku akademickim zgodnie z limitami określonymi przez Narodową Agencję . Łączna wysokość przyznanego stypendium jest uzależniona od wysokości środków finansowych przyznanych WUM przez Narodową Agencję w danym roku akademickim.

WAŻNE!!! Decydując się na wymianę należy pamiętać, że przyznana kwota grantu nie pokryje w 100% kosztów utrzymania za granicą.

Wysokość dofinansowania 2024/2025

Długoterminowe wyjazdy studentów na studia (SMS): **STUDIA**

Kraje należące do danej grupy <i>Uwaga! Kraje oznaczone kolorem niebieskim zmieniły przyporządkowanie do grupy w stosunku do roku 2023.</i>	Stawka miesięczna dla projektów zaakceptowanych w konkursie w roku 2024
<u>Grupa 1</u> – Austria, Belgia, Dania, Finlandia, Francja, Irlandia, Islandia, Lichtenstein, Luksemburg, Niderlandy, Niemcy, Norwegia, Szwecja, Włochy oraz kraje niestowarzyszone z programem z regionu 13 i 14 ¹	670 €
<u>Grupa 2</u> – Cypr, Czechy, Estonia, Grecja, Hiszpania, Łotwa, Malta, Portugalia, Słowacja, Słowenia	670 €
<u>Grupa 3</u> – Bułgaria, Chorwacja, Litwa, Macedonia Północna, Polska, Rumunia, Serbia, Turcja, Węgry	600 €

PRAKTYKI

Kraje należące do danej grupy <i>Uwaga! Kraje oznaczone kolorem niebieskim zmieniły przyporządkowanie do grupy w stosunku do roku 2023.</i>	Stawka miesięczna dla projektów zaakceptowanych w konkursie w roku 2024
<u>Grupa 1</u> – Austria, Belgia, Dania, Finlandia, Francja, Irlandia, Islandia, Lichtenstein, Luksemburg, Niderlandy, Niemcy, Norwegia, Szwecja, Włochy oraz kraje niestowarzyszone z programem z regionu 13 i 14 ²	820 €
<u>Grupa 2</u> – Cypr, Czechy, Estonia, Grecja, Hiszpania, Łotwa, Malta, Portugalia, Słowacja, Słowenia	820 €
<u>Grupa 3</u> – Bułgaria, Chorwacja, Litwa, Macedonia Północna, Polska, Rumunia, Serbia, Turcja, Węgry	750 €

**STAWKI GRANTÓW NA ROK
AKADEMICKI 2025/26 POZNAMY W
CZERWCU 2025 !!!**

**ŚRODKI OD NARODOWEJ AGENCJI
ERASMUS WPŁYWAJĄ ZAZWYCZAJ DO
WUM NA POCZĄTKU ROKU
AKADEMICKIEGO, KTÓREGO DOTYCZY
REKRUTACJA TJ. PAŹDZIENIK.
WCZEŚNIEJSZA WYPŁATA ŚRODKÓW
UCZESTNIKOM JEST NIEMOŻLIWA !**

*Od 2021/22 każdy student w tzw. „trudnej sytuacji” (czyli student pobierający stypendium socjalne na WUM –

w roku akad. poprzedzającym wyjazd oraz st. z orzeczoną niepełnosprawnością, który wykaże koszty rzeczywiste ponoszone w trakcie mobilności za granicą, związane ze swoją niepełnosprawnością) otrzymuje dodatkowo do należnego grantu **MIESIĘCZNIE 250 EUR** – bez względu na grupę krajów.

ROZLICZENIE Z WYMIANY ERASMUS

W celu prawidłowego rozliczenia się z wymiany należy przesłać drogą mailową następujące dokumenty:

- Transcript of records- TOR (wystawia uczelnia przyjmująca)
- Confirmation of arrival and departure (dokument należy pobrać z naszej strony internetowej a następnie dostarczyć podpisany przez stronę przyjmującą).
- Tabelka rozliczająca (wysyłana przez nasze Biuro Erasmus po otrzymaniu powyższych dokumentów)

Na podstawie ww. dokumentów tworzone jest przez nasze biuro **PODANIE ROZLICZAJĄCE**, z którym zapoznaje się student. Podanie trafia finalnie do akceptacji Koordynatora wydziałowego oraz do dziekanatu w celu rozliczenia z osiągnięć. Ścieżką obiegu dokumentów zajmuje się Dział Współpracy z Zagranicą, student oznaczany jest w końcowej wiadomości z dziekanatem.

Brak dostarczenia przez studenta wymaganych dokumentów po zakończeniu mobilności oraz nieprzestrzeganie pozostałych warunków umowy finansowej zawartej z WUM może skutkować zażądaniem przez WUM od studenta zwrotu całości bądź części przyznanego stypendium.

TYLKO I WYŁĄCZNIE w konieczności podejścia do egzaminu na WUM, z przedmiotu realizowanego w ramach programu ERASMUS+ możliwe jest pojedyncze rozliczenie. Wymagane jest wtedy zaświadczenie z uczelni partnerskiej o zrealizowaniu (zakończeniu) danego przedmiotu.

OCENA Z ĆWICZEŃ NIE JEST OCENĄ Z EGZAMINU !!!



ROZLICZENIE POJEDYNCZEGO PRZEDMIOTU NA WUM

TYLKO I WYŁĄCZNIE w konieczności
podejścia do egzaminu na WUM, z przedmiotu
realizowanego w ramach programu ERASMUS+
możliwe jest pojedyncze rozliczenie.
Wymagane jest wtedy
zaświadczenie z uczelni partnerskiej o
zrealizowaniu (zakończeniu) danego przedmiotu.

**OCENA Z ĆWICZEŃ
NIE JEST OCENĄ Z EGZAMINU**

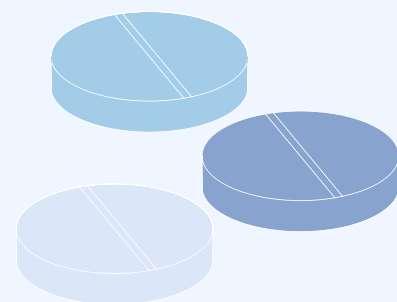


ONLINE LINGUISTIC SUPPORT (OLS)



Wsparcie językowe online jest dostępne we wszystkich językach Unii Europejskiej: angielskim, bułgarskim, chorwackim, czeskim, duńskim, estońskim, greckim, hiszpańskim, fińskim, francuskim, irlandzkim, litewskim, łotewskim, maltańskim, niderlandzkim, niemieckim, polskim, portugalskim, rumuńskim, słowackim, słoweńskim, szwedzkim, węgierskim i włoskim.

Wsparcie językowe OLS nie jest obowiązkowe, jest to instrument pomocniczy.



Stwórz konto OLS

Aby w pełni użytkować OLS w pierwszej kolejności załóż konto na stronie <https://academy.europa.eu/>

Rozwiąż test poziomujący i korzystaj z platformy OLS

W razie problemów z logowaniem skontaktuj się z nami mailowo a wyślemy tutorial pomocniczy:

joanna.godlewska@wum.edu.pl
angelika.stankiewicz@wum.edu.pl

KONTAKT

Dział Współpracy z Zagranicą
Warszawski Uniwersytet Medyczny

Joanna Godlewska
Angelika Stankiewicz



Budynek REKTORATU, pok. 512

02-091 Warszawa

tel: (22) 572 03 12

(22) 572 05 79

e-mail: joanna.godlewska@wum.edu.pl

e-mail: angelika.stankiewicz@wum.edu.pl

<http://zagranica.wum.edu.pl/>

**Biuro Erasmus czynne od
poniedziałku do czwartku
w godz. 10.00-12.00 oraz 13.00-15.00.**